

Этюд № 1

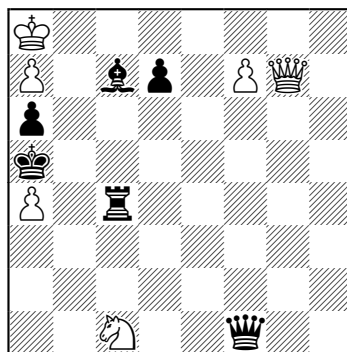
Л. ТОПКО

topko.l@yandex.ru

(Украина)

МТ "А. Зинчук – 80"

Специальный похвальный отзыв



+

6+6

1.Kb3+ Кр:a4 2.Фa1+ Ф:a1 3.К:a1 Cd6 Закончилась первая фаза решения.

План белых на превращение пешек, как будто бы, провалился. План черных на нейтрализацию сильных проходных пешек белых, пока что, себя оправдал.

4.f8Ф! Пуанта! Начало второй фазы решения. Контрплан белых – проведение пешки a7. **4.Крb7? Лс7+ 5.Кр:a6 Лс8 6.Крb7 Лс7+, =** – тематическая ложная игра.

4...С:f8 5.Крb7 Лb4+ 6.Крc7 6.Кр:a6? Сс5 7.a8Ф Лb6+, = – тематическая ложная игра.

6...Лс4+ Кр:d7! 7.Крd8? Сb4 (Лс1) 8.a8Ф Лс1 (Сb4) 9.Ф:a6+ Са5+ 10.Кр:d7 Л:a1 =

7...Лd4+ 8.Кре8 Се7 9.Кр:e7 Ле4+ 10.Крd7 10.Крf8(f7)? – изменение игры.

10...Лd4+ 11.Крc7 Лс4+ 12.Крb7 Лb4+ 13.Кр:a6 Лb5 14.Kb3 +/-.

В решении этюда представлена **Украинская тема** (статья Л. Топко "Сложный синтез в теме перемены игры" "Проблемист Украины" № 2(48) 2016 г. – дополнение к статье "Классификация тем и идей в шахматном этюде" "Проблемист Украины" № 1(43) 2015 г.).

Этюд № 2

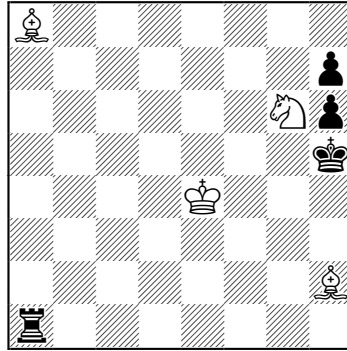
Л. ТОПКО

topko.l@yandex.ru

(Украина)

ЖТ "Jurgen Stigter – 64"

I похвальный отзыв



+

4+4

1.Kf4+ Kph4 1...Kpg4 2.Cc6 Лe1+ 3.Kpd4 h5 4.Kg2 +/-,

1...Kpg5 2.Cd5 h5 3.Kg2 Лa3 4.Cd6 +/-.

2.Cd5! 2.Cc6(b7)? Лh1 3.Kg2+ Kph3 4.Ce5 Кр:g2 = – тематическая ложная игра.

2...Лh1 3.Kg2+ Kph3 4.Cd6! 4.Ce5(c7)? Кр:g2 5.Kpf4+ Kph2 6.Kpg4(f5) Кpg1 = – тематическая ложная игра.

4...Кр:g2 5.Kpf4+ Kph2 6.Kpg4+ Кpg1 7.Kpg3 Лh5 8.Cc5+ Кpf1 9.Cg2+! Кpe1 10.Cb4+ Кpd1(e2) 11.Cf3+ +/-.

В обеих фазах решения точность отступления белых слонов способствует проведению финальной атаки с выигрышем ладьи черных.

В решении этюда представлен сложный синтез тем и идей – **Украинская тема** – синтез темы перемены многофазного этюда и темы перемены плана игры (Криворожская тема) с логическим этюдом.

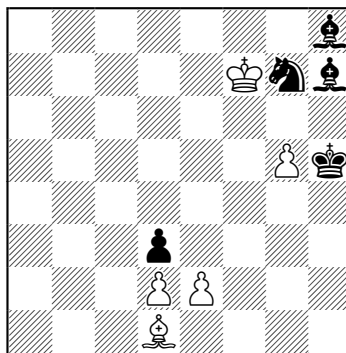
Этюд № 3

Л. ТОПКО

topko.l@yandex.ru

(Украина)

Probleemblad, 2018



= 5+5

1.g6 C:g6+ 2.Kpg8 Kph6 3.ed Kf5 4.Kp:h8 Ke7 5.d4! Пуанта! 5.Cb3? Ch7 (5...C:d3? 6.Cf7 Ch7 7.d3(d4) Cg8 8.Cc4(d5) = цугцванг у черных) 6.Cf7 (6.d4? Kf6#) 6...C:d3! 7.Ce6 Ch7 8.Cf7 Cg8 9.Ce8! (9.C:g8? Kg6#) 9...Cc4 10.d3 Ca2 11.d4 Cd5 цугцванг у белых – тематическая ложная игра; 5.Cg4? Cf7 и 6...Kg6#.

5...Ce4 5...Ch7 6.Ch5! =. 6.Cb3! Ch7 7.Cf7 Cg8 8.Ce8 Ca2 9.d5! 9.d3? Cd5 – цугцванг у белых. **9...C:d5 10.d4** = цугцванг у черных.

Цугцванговые позиции тематической ложной игры и действительного решения отличаются только очередностью ходов.

В решении этюда представлен сложный синтез тем и идей, который в дальнейшем автор назовет **Русской темой** – удвоенное представление Украинской темы.

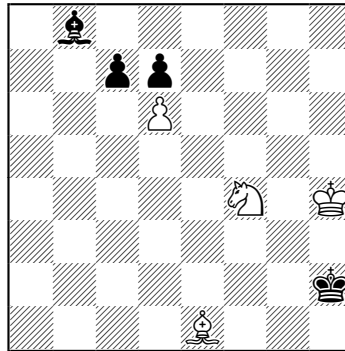
Этюд № 4

Л. ТОПКО

topko.l@yandex.ru

(Украина)

Československy šach, 2018



+

4+4

1.Cg3+ Kph1 1...Kpg1 2.Kh3+ Kp ~ 3.dc +/-.

2.Ke2 2.Kph3? Kpg1 3.Ke2+ Kpf1 =.

2...cd 3.Kph3 Ca7 4.Ch2! 4.C:d6 Cf2 5.Ch2 d6(d5) 6.Cg1 Cc5(d4) = цугцванг у белых – тематическая ложная игра; 4.Cf4? d5 5.Ch2 Cf2 6.Cg1 Ce1 7.Ca7 d4 (7...d6? 8.Cd4 цугцванг у черных) 8.C:d4 d5! = цугцванг у белых – тематическая ложная игра.

4...Cf2 5.C:d6 Ca7 6.Ch2 Cf2 7.Cg1 Ce1 7...C:g1 8.Kg3#. У белых выигранная позиция по "Налимову", например: 8.Ce3 d6 9.Ca7 d5 10.Cd4 цугцванг у черных.

В решении этюда представлен сложный синтез тем и идей – **Украинская тема** – синтез темы перемены многофазного этюда и темы перемены плана игры (Криворожская тема) с логическим этюдом (статья Л. Топко "Сложный синтез в теме перемены игры" "Проблемист Украины" № 2(48) 2016 г.

Этюд № 5

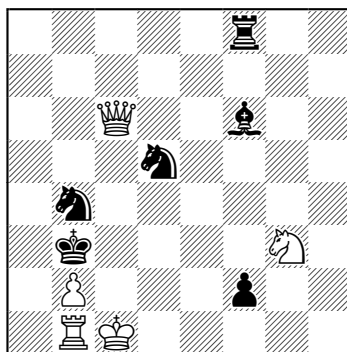
Л. ТОПКО

topko.l@yandex.ru

(Украина)

MT "Iuri Akobia – 80"

III похвальный отзыв



=

5+6

1.Фе6 Cg5+ 2.Кpd1 f1Ф+ 3.К:f1 Л:f1+ 4.Фe1! 4.Кре2? Л:b1 +/- 4...Л:e1 5.Кр:e1 Kd3+ 6.Кре2! Пуанта за белых! **6...Кс1+ 7.Кpd1** Закончилась первая фаза решения, в которой план белых – создание позиции с ничейным соотношением материала, а план черных – создание позиции с выигрышным соотношением материала.

7...Ке3+! Пуанта за черных! Начало второй фазы – создание позиции с выигрышным соотношением материала за черных. Белые вынуждены изменить план, заставляя черных давать вечный шах белому королю.

8.Кр:c1 8.Кре1? Крс2 9.Ла1 Ch4# 8...Кра2 9.b3! 9.b4? 9...Кс4+ 10.Кpd1! 10.Крс2? Ка3+ +/- 10...Ке3+ 11.Крс1 Kd5(f5,g4,g2)+ 12.Крс2! 12.Кpd1? приводит к потере ладьи. **12...Ке3+ 13.Крс1 Кс4+ 14.Кpd1! =.**

В решении этюда представлен сложный синтез тем и идей – **Славянская тема** – синтез Криворожской темы и любой из тем раздела тематической перемены (статья Л. Топко "Классификация тем и идей в шахматном этюде" "Проблемист Украины" № 1(43) 2015 г.).

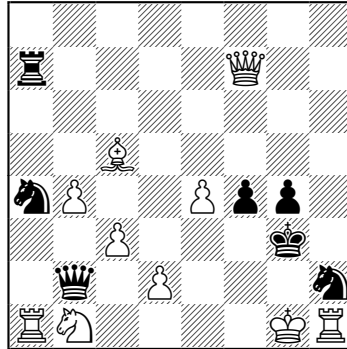
Этюд № 6

Л. ТОПКО

topko.l@yandex.ru

(Украина)

"Домашняя газета", 2018



= 10+7

1. Cf2+ Kpf3 2. Лa2! Нападение на ферзя белых.

2...Ф:b1+ 3. Кр:h2 Нападая на ферзя черных.

3...Ф:a2 Контржертва черного ферзя. 3...Ф:h1+ 4. Кр:h1 Л:f7 5. Крg1 g3 6. Cd4 Лh7 7. d3 Лh6 8. b5 Kb6 9. e5 =.

4. Ф:a2 g3+ 5. С:g3 fg+ 6. Крg1! 6. Крh3 Лh7#. Закончилась первая фаза решения, в которой белые получили материальное преимущество.

6...К:c3! Пуанта! Начало второй фазы решения. Черные жертвуют свои фигуры.

7. Фc4 Ла1+ 8. Фf1+ Л:f1+ 9. Кр:f1 g2+ Нападение на фигуры белых. 10. Крg1 Ке2+ 11. Крh2 Крf2 12. Ле1! Контржертва белых. 12. Ла1? Kg3 и 13...Кf1 -/+.

12...Kg3 13. Крh3! Ставя черных в положение цугцванга. 13...Кр:e1 14. Кр:g2 =.

В решении этюда в последовательной форме представлены взаимные нападения и контржертвы фигур в обеих фазах – **Русская тема** в сложном синтезе тем и идей.