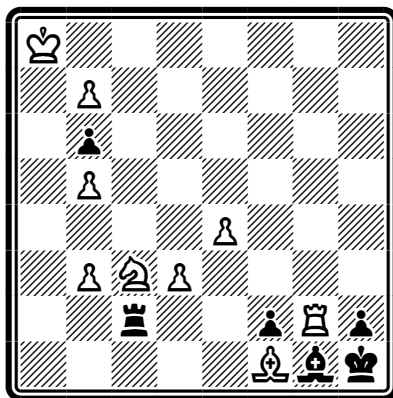


№1 Grigory Popov(Russia), II МК Ю. Калугина, 2016, приз,
SuperProblem, 17/12/2018, C197(version)



#20 C+ (9+6=15)

K7/1P6/1p6/1P6/4P3/1PNP4/2r2pRp/5Bbk

Без пешки e4 есть мат в 3 хода – 1.RgN(N=3,4,5,6,7,8) Ra2+ 2. Kb8 Ra8+ 3. ba8Q(B)#.

В ходе решения, белый король вынуждает преследующую его бешеную чёрную ладью уничтожить пешку e4 и возвращается.

Имеются 2 препятствия на пути к возврату белого короля – белый конь, который сбрасывается на 2-м ходу и чёрная пешка b6 – она уничтожается.

Для создания угрозы - 2. Bg2# у белой ладьи есть целых 6 свободных полей –

1.Rg3 / 1.Rg4 / 1.Rg5 / 1.Rg6 / 1.Rg7 / 1.Rg8.

Но для реализации мата в 20 ходов годится только поле ‘g3’.

А почему не подходят другие поля, удобнее объяснить после демонстрации решения.

1. Rg3!(2. Bg2#) Ra2+ 2. Sa4! (поле ‘с3’ нужно для 8. Kc3) R:a4+ 3. Kb8 Ra8+ 4. Kc7(4. baQ(B)#??) Rc8+ 5. K:b6(5. Kd6? Rd8+! ... 16. Kc5??) Rc6+ 6. Ka5 Ra6+ 7. Kb4 Ra4+ 8. Kc3 Rc4+ 9. Kd2 Rc2+ 10. Ke3 Re2+ 11. Kd4 R:e4+ 12. Kc3 Rc4+ 13. Kb2 Rc2+ 14. Ka3 Ra2+ 15. Kb4 Ra4+ 16. Kc5 Rc4+ 17. Kb6 Rc6+ 18. Ka7 Ra6+ 19. Kb8(20. Bg2# model) Ra8+ 20. ba8Q(B)#.

Теперь, почему не проходит приведенное выше решение, при других 1-х ходах ладьи -

- 1. Rg8? Ra2+! 2. Sa4+ R:a4+ 3. Kb8 Ra8+ 4. Kc7 R:g8 =;

- 1. Rg7? Ra2+! 2. Sa4+ R:a4+ 3. Kb8 Ra8+ ... 19. Kb8 Rg6! =;

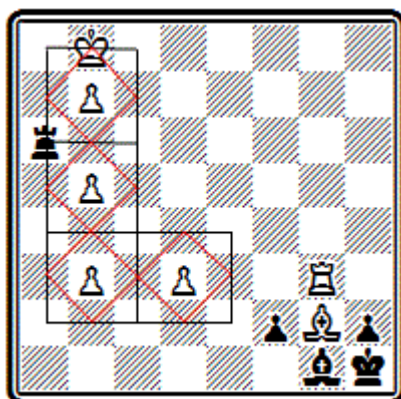
- 1. Rg6? Ra2+! 2. Sa4+ R:a4+ 3. Kb8 Ra8+ 4. Kc7 Rc8+ 5. K:b6 Rc6+ 6. Ka5 R:g6 =;

- 1. Rg5? Ra2+! 2. Sa4+ R:a4+ 3. Kb8 Ra8+ ... 16. Kc5 Rg4!...#36. (2. Kb8 ... #27);

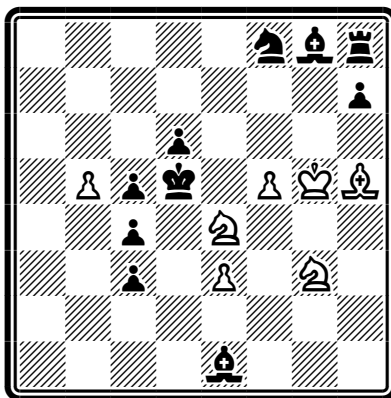
- 1. Rg4? Ra2+! 2. Sa4+ R:a4+ 3. Kb8 Ra8+ ... 12. Kc3 R:g4! =. (2. Kb8 ... #28).

Получилась коррекция(**correction**) из 6 казалось бы равноценных ходов.

(1. Sa4? Rc8+!)



Синтез(наложение) геометрических тем(**geometric themes**) белого короля и чёрной ладьи приводит к созданию уникального орнамента(**ornament**).

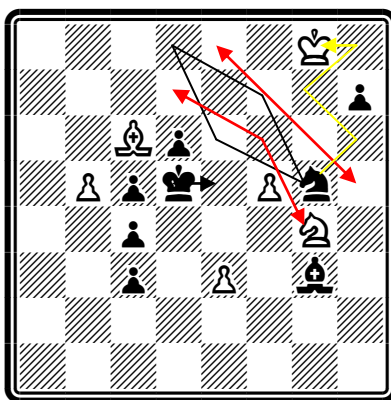


#20 C+ (7+10=17)

5nbr/7p/3p4/1Ppk1PKB/2p1N3/2p1P1N1/8/4b3

План 1. Вe8 ~ 2. Вc6#. Но вначале надо организовать контроль поля 'e5' и обезопасить от шахов белого короля. Казалось бы, что наиболее укромное место для белого короля, это поле 'g4', но поле 'g4' займёт свой конь, а король в финале окажется на поле 'g8'!

1. Sf6+ Ke5 2. Sg4+ Kd5 3. Be8(4. Вc6#) Se6+ 4.Kh6(5. Вc6#) Sd8
5. Sf6+ Ke5 6. Sd7+ Kd5 7. Bh5(8. Bf3#) Sf7+ 8. Kg7(9. Bf3#) Sg5
9. Sf6+ Ke5 10. Sg4+ Kd5 11. Be8(12. Вc6#) Se6+ 12.К:h8(13. Вc6#) Sd8
13.Sf6+ Ke5 14. Sd7+ Kd5 15. Bh5(16. Bf3#) Sf7+ 16.К:g8(17. Bf3#) Sg5
17. Sf6+ Ke5 18. Sg4+ Kd5 теперь поле 'e5' контролируется, белый король в безопасности и план проходит - 19. Be8 B:g3(~) 20. Вc6# - model



Решение задачи напоминает работу своеобразного “двигателя” (“**motor**”).

“Коленчатый вал” - чёрный конь, совершает RUNDLAUF - Se6-d8- f7-g5-e6-....

(при 19. ... Se6 20. Вc6# - получается **двойной RUNDLAUF** чёрного коня – TASK)

3 фигуры (“цилиндры”) совершают возвратно-поступательные маятниковые движения (**pendulum motion**):

- белый слон - Bh5-e8-h5-... ;

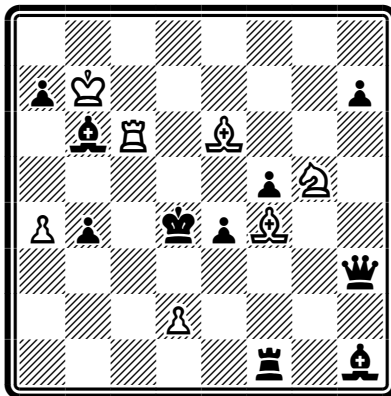
- белый конь(клапан белого слона) – Sf6-g4-f6-d7-f6-... ;

- чёрный король – Ke5-d5-e5-... .

А белый король, под воздействием “двигателя- **motor**”, геометрическим манёвром змейкой(**snake**) – Kg5-h6-g7-h8 сносит препятствия в виде чёрных фигур – Rh8 и Bg8. Видео - <https://youtu.be/RARAO4Kjut4>

Примечание. По сравнению с начальной версией (<http://www.yacpdb.org/#463949>), сокращён материал на 4 фигуры, организована змейка белого короля и мат теперь правильный.

№4 Grigory Popov(Russia), 10 WCCT. 5-6 место



#17 (7+10=17)
8/pK5p/1bR1B3/5pN1/Pp1kpB2/7q/3P4/5r1b

1. Rc4#?(plan-0), но 1. ... Kd3!. Необходимо – d2-d4 e4xd3 е.р. (plan-1)

Пробные решения.

a) 1. Rd6+ Kc5 2. d4+?, но ed3 е.р.+! Необходимо – Sf3 Rxf3 (plan-2);

b) 1. Rd6+ Kc5 2. Sf3(3. Bd6#)? Rxf3? (plan-1) 3. d4+ ed3 е.р.(plan-2)

4. Rc6+ Kd4 5. Rc4#(plan-0), но 2. ... Qxf3! Необходимо – Bg3 (plan-3)

Решение

1. Rd6+ Kc5 2. Rd5+ Kc4 3. Rd7+ Kc5 4. Bd6+ Kd4 5. Bg3+(plan-3) Kc5

Но рано 6. Sf3?(plan-2), так как от угрозы 7. Bd6#, вместо 6. ... Qxf3(??),

у чёрных появилась новая защита – 6. ... f5-f4!.

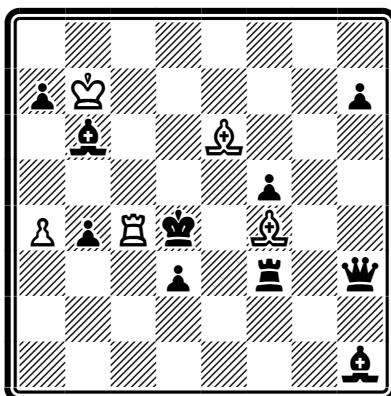
Необходима замена угрозы, вместо Bd6#, нужна - Rc6#(plan-2a)

6. Rd5+ Kc4 7. Rd6+ Kc5 8. Sf3(9. Rc6#, plan-2a) Rxf3 (plan-2)

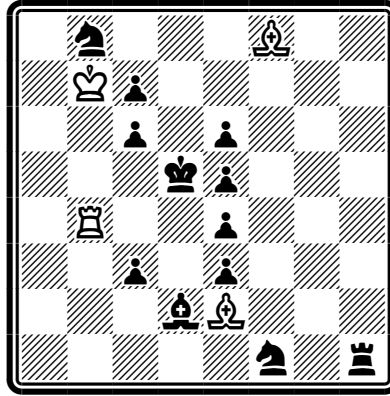
9. Rd5+ Kc4 10. Rd7+ Kc5 11. Bd6+ Kd4 12. Bf4+ Kc5

13. Rd5+(13. d4+? ed3 е.р. 14. Rd5+ Kc4 15. Rd6+ Kc3!) Kc4 14. Rd6+ Kc5

15. d4+ ed3 е.р. (plan-1) 16. Rc6+ Kd4 17. Rc4# (plan-0), model.



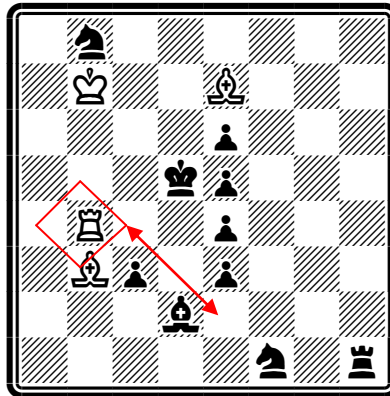
№5 Grigory Popov(Russia), FIDE Olympic Tournament in Composing 2016,
1st Prize (Gold medal)



#16 C+ (4+12=16)

1n3B2/1Kp5/2p1p3/3kp3/1R2p3/2p1p3/3bB3/5n1r

1. Bc4+ Kd4 2. Bb5+ Kd5 3. Ba4(4. Bb3#) c5
 4. Bb3+ c4 (A) 5. R:c4(6. Rb4#, Ra4#) c5 6. Rb4+(return) c4 (B)
 7. B:c4+(return ; 7. R:c4? Rh7+!) Kd4 8. Be2+(return) Kd5
 9. Rb5+ Kd4 10. Bc5+ Kd5 11. Be7+ Kd4
 12. Rb4+(return) Kd5 13. Bc4+(return) Kd4 14. Bb5+(return) Kd5
 15. Ba4(return) ~ 16. Bb3#(return)



Тема Забунова.(Zabunov theme)

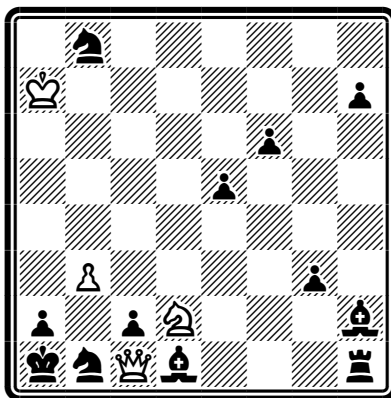
RUNDLAUF белого слона - 1. Bc4 - 2. Bb5 - 3. Ba4 - 4. Bb3 ... - 7. B:c4.

После 4. ... c4 (A) и 6. ... c4 (B) возникают позиции-близнецы ((B)=(A)-pc7)

В позиции (A) к цели ведёт 5. R:c4,

а в позиции (B) нужно ходить 7. B:c4+!(7. R:c4? Rh7+!)

**№6 Grigory Popov(Russia), The 43rd World Chess Olympiad 2018 (Batumi, Georgia),
1st Prize**



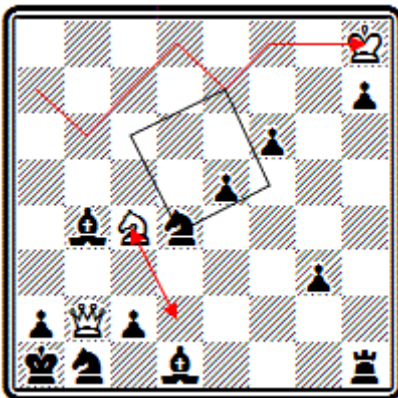
#15 C+ (4+12=16)
1n6/K6p/5p2/4p3/8/1P4p1/p1pN3b/knQb3r

Рано ещё 1. Sc4?(2. Qb2#) Bg1+! 2. K:b8 Bd4!

1. **b4!**(2. Sb3#) **Sc6+** 2. **Kb6**(3. Sb3#) **Bg1+** 3. **Kc7**(4. Sb3#) **Sd4**
 4. **Sc4**(5. Qb2#) **Sb5+**(Bd4??-№1) 5. **Kd8**(6. Qb2#) **Bd4**
 6. **Sd2**(7. Sb3#) **Bb6+**(Sd4?? - №2) 7. **Ke7**(8. Sb3#) **Sd4**
 8. **Sc4**(9. Qb2#) **Sc6+**(Bd4?? - №3) 9. **Kf8**(10. Qb2#) **Bd4**
 10. **Sd2**(11. Sb3#) **Bc5+**(Sd4?? - №4) 11. **Kg8!**(12. Sb3#) **Se7+**
 12. **Kg7**(13. Sb3#) **Sf5+** 13. **Kh8**(14. Sb3#) **Sd4**

и теперь, наконец, проходит плановое -

14. **Sc4** ~(Bd4?? - №5) 15. **Qb2#** - без единого взятия.



Белые 5 раз вызывали обструкцию(**obstruction**) на поле 'd4' чёрного коня и слона.
 Марш белого короля 'a7'-'h8'. Маятник(**pendulum**) белого коня.
 Вращение чёрного коня(**Rundlauf**) Sd4-c6-e7-f5-d4.
 Многократные возвраты белого коня, черного коня, чёрного слона.